

MAAPÄEVA SAALI SISEKIJUNDUSE KONTSEPTIOON

Rüütelkonna hoone taastamise sisekujunduse üldine kontseptsioon näeb ette meenutada majas tegutsenud institutsioone ja asutusi ning rääkida nende abil Eesti riikluse ja riikliku korralduse tekke- ja arengulugu.

Eestimaa Rüütelkond

Harju, Lääne, Viru ja Järva aadlikest moodustunud Eestimaa Rüütelkond kui maa esindus- ja haldusorgan reguleeris Põhja-Eestis alates 13. sajandist kuni Eesti Vabariigi tekkeni peaaegu kõiki eluvaldkondi. Rüütelkonna kõrgeim esindus-, haldus- ja kohtuorgan oli iga kolme aasta tagant kogunev **maapäev**, kus olid esindatud kõik rüütlimõisad – st kogu maa koos seal elava inimestega. Maapäeval oli seaduseelnõude algatamise õigus ja luba pöörduda otse kõrgeima suverääni poole. Maapäeva toimumise kohaks oli rüütelkonna hoone II korruse esindussaal.

Maapäeva saal

Maapäeva saalis on kõige sobilikum meenutada rüütelkonna rolli Eestimaa valitsemisel eelomariikluse perioodil. Esindussaali algne interjööör on väga detailselt jäädvustatud fotodel.



Esindussaali seintel ja lael algupäraselt paiknenud Eestimaa rüütelkonda kuulunud aadliperekondade vapid eemaldati 1923. aastal (lisati pilastrid ja dekoratiivraamid). Eelduslikult pisut varem viidi Toomkirikusse 1812. a sõja mälestustahvlid. Saalis on siiani hästi säilinud algne lae stukkdekoor, samuti kahepoolsed tiibuksed ja laelühtrid. Saali mööbli (toolid, eesistumislauad, konsoollauad, kell jne) säilimise kohta puuduvad andmed.

Rüütelkonna hoone restaureerimisel soovime maja kõige esinduslikuma ruumi taastada võimalikult ligilähesena Eestimaa Rüütelkonna tegutsemisaegsena. See tähendab, et saali seintele soovime taas paigutada lisaks rüütelkonna enda vapile ka Eestimaa Rüütelkonna liikmete vapid ning 1812. a Napoleoni vastase sõja mälestustahvlid (6). Uuendusena soovime lisada rüütelkonna peameeste loendi.

Aadlivapid

Maapäeva saali nelja seina ja lage ehtinud rüütelkonda kuulunud aadliperekondade vapid (280) on kõik säilinud ja hoiul Eesti Ajaloomuuseumis. Vapitahvlite eksponeerimisel säilitatakse nende algne järjestus ja paigutus. Vapitahvlite eksponeerimise optimaalsed tingimused (nii sisekliima, valgus, turvalisuse kui kinnituse) samuti konserveerimisplaan töötatakse välja koostöös Eesti Ajaloomuuseumi ja teiste ennistajatega.

Eestimaa rüütelkonna vapp

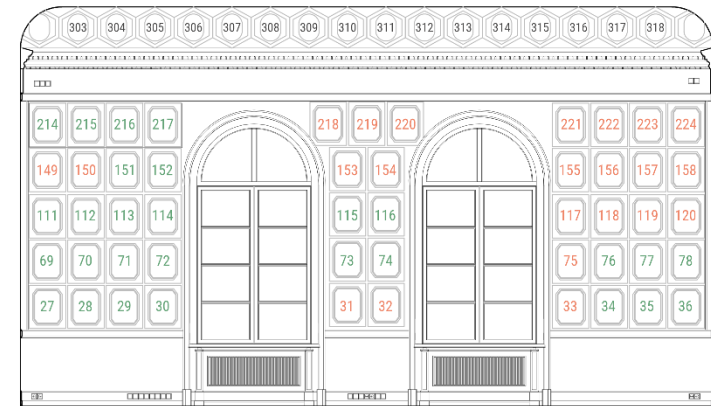
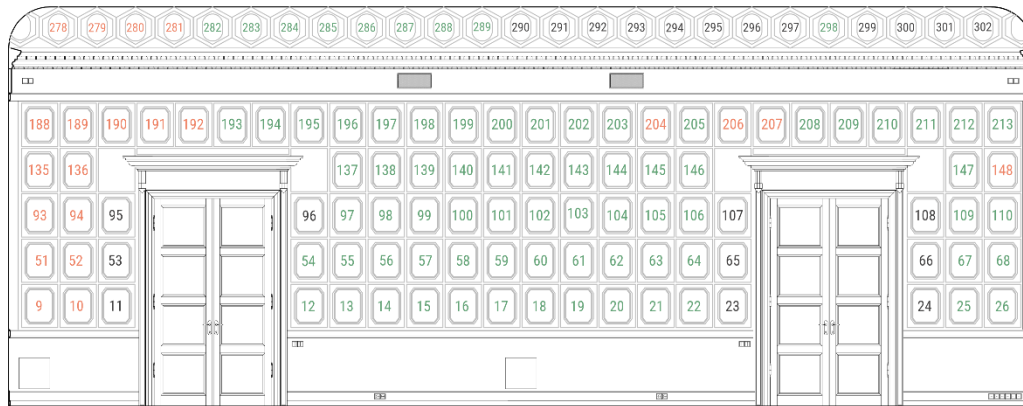
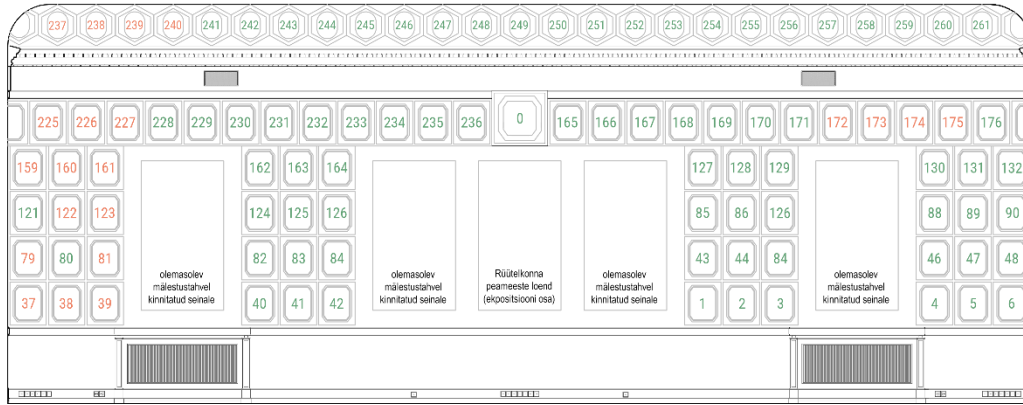
Saali esiseina aukohal paiknenud rüütelkonna vapi tahvlit teadaolevalt säilinud ei ole. See on plaanis foto ja dokumentide põhjal käsitöökoopiana taastada. Samuti vajavad taastamist tahvli neli stukkrosetti (analoog on laes säilinud).

Mälestustahvlid

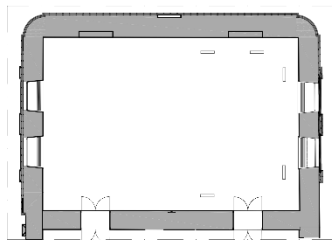
Saali esiseinas paiknenud neli valgest marmorist mälestustahvlit, mis on pühendatud 1812. a sõjas Napoleoni vastu osalenud Eestimaa Rüütelkonna liikmetele, on säilinud. Samuti on säilinud üks sisehoovipoolsel seinal paiknenud mustast kunstkivist mälestustahvel originaalina ning teisest sisehoovipoolel seinal paiknenud mälestustahvlist on tehtud koopia. 1812. a sõja mälestustahvlid asuvad Tallinna Toomkirikus. Mälestustahvlite tagasipaigaldamise osas Maapäeva saali ei ole Muinsuskaitseametil vastuväiteid ning sisulise nõusoleku on andnud ka kirik. Mälestustahvlite eksponeerimisel säilitatakse nende algne järjestus ja paigutus.

Rüütelkonna peameeste loend

Ainsa sisulise uuendusena paigutatakse saali esiseinale keskmiste mälestustahvlite vahele rüütelkonna peameeste loend marmortahvilil. See saab olema tekstiline viide rüütelkonnale (ja tema eelkäijale) kui maa esinduse funktsioneerimisele alates 13. sajandist kuni 1920. aastani. 95. nimest koosneva loendi lõppemine Eesti Vabariigi põhiseaduse vastuvõtmise aastal on selge märk rüütelkonna võimu edasiandmisest Eesti Vabariigi esindajatele. Loend on eksponeeritud marmortahvilil.



RUUMI PIAAN M 1:200



GEHT ULOASD: Mäealade paigutus seintele, toodel nähtavad (roheline) ja mitte nähtavad (oranž) tahvid. Musta numbriaga tahvel: 08.10M, 10.03.2023

PROJEKTOR RÜÜTELKONNAAHOONE	ARHITEKT RÜÜTELKONNAAHOONE	150.00
PAIGUTAJA Kiriku plm 1, Tallinn	RUUMI 201 - SUUR SAAL	TÄHTSUSASTMELINE 1:200000
		TÖÖPILDE

PROJEKTOR P.Lausmäe / C.Valko	ARHITEKT Gerly Valko	PROJEKT SAJ 04-01	PROJEKTI 11.11.2015
FAL kuan@valdet.ee	KURAT 05.12.2016	ARHITEKT 1:50	PROJEKTI 11.11.2015

PROJEKTI
PILDE LAUSMÄE SISEARHITEKTUURIBÜROO OÜ

Tönnes Maydell 1593–1598
 Johann von Rosen 1598–1600
 Heinrich Christoph Treiden 1600–1605
 Robrecht Taube 1605–1612
 Bernhard von Scharenberg 1612–1617
 Hans Fersen 1617–1624
 Bernd Taube 1624–1629
 Arend Metzacken 1629–1632
 Otto von Uexküll 1632–1635
 Bernhard von Saltza 1635–1640
 Johann von Uexküll 1640–1643
 Dietrich Taube 1643–1644
 Johann von Brackel 1644–1647
 Johann von Hastfer 1647–1650
 Dietrich Taube 1650–1653
 Carl von Hastfer 1653–1659
 Frommhold von Tiesenhausen 1659–1663
 Fabian von Wrangell 1663–1667
 Reinhold von Ungern-Sternberg 1667–1671
 Berend Johann von Uexküll 1671–1676
 Georg Johann von Löwen 1676–1680
 Otto von Rehbinder 1680–1687
 Nils von Stackelberg 1687–1690
 Tönnis Johann von Bellingshausen 1690–1691
 Otto Magnus von Essen 1691–1694
 Johann Adolf Clodt von Jürgensburg 1694–1696
 Carl Magnus von Rehbinder 1696
 Reinhold von Ungern-Sternberg 1696–1697
 Otto Fabian von Wrangell 1697–1701
 Bengt Heinrich von Bistram 1701–1702
 Bengt Gustav von Rosen 1702–1705
 Fabian Ernst Stael von Holstein 1705–1706

Berend Reinhold von Wrangell 1706–1709
 Georg Detloff von Uexküll 1709–1710
 Fromhold Johann von Taube 1710–1711
 Berend Johann von Wrangell 1711–1713
 Berend Johann von Schulmann 1713–1715
 Erich Dietrich von Rosen 1715–1720
 Hans Heinrich von Fersen 1720–1723
 Gustav Magnus von Rehbinder 1723–1724
 Jakob Johann von Tiesenhausen 1724–1725
 Jakob Heinrich von Ulrich 1725–1728
 Hans Heinrich von Tiesenhausen 1728–1731
 Otto Heinrich von Rehbinder 1731–1734
 Gustav Reinhold von Löwen 1734–1737
 Christopher Engelbrecht von Kursell 1737–1740
 Adam Friedrich von Stackelberg 1740–1741
 Berend Heinrich von Tiesenhausen 1741–1744
 Magnus Wilhelm von Nieroth 1744–1747
 Otto Magnus von Stackelberg 1747–1753
 Friedrich Johann von Ulrich 1753–1770
 Gustav Reinhold von Ulrich 1770–1771
 Fabian Ernst Stael von Holstein 1771–1772
 Berend Heinrich von Tiesenhausen 1772–1774
 Johann Ernst von Fock 1774–1777
 Otto Wilhelm von Budberg 1777–1780
 Gustav Friedrich von Engelhardt 1780–1783
 Moritz Engelbrecht von Kursell 1783–1783
 Moritz Engelbrecht von Kursell 1783–1786
 Heinrich Johann von Brevern 1786–1789
 Hermann Ludwig von Löwenstern 1789–1792
 Johann Jakob von Patkul 1792–1795
 Alexander Philipp von Saltza 1795–1796
 Alexander Philipp von Saltza 1796–1800

Jakob Georg von Berg 1800–1803
 Gustav Heinrich von Wetter-Rosenthal 1803–1806
 Berend Johann von Uexküll 1806–1809
 Otto Gustav von Stackelberg 1809–1811
 Jakob Georg von Berg 1811–1815
 Paul von Tiesenhausen 1815
 Magnus Johann von Baer 1815–1818
 Otto von Rosen 1818–1824
 Paul Friedrich von Benckendorff 1824–1827
 Georg Woldemar von Lilienfeld 1827–1830
 Johann Christoph Engelbrecht von Grünewaldt 1830–1836
 Rudolph von Patkul 1836–1842
 Otto Gustav von Lilienfeld 1842–1845
 Heinrich Magnus Wilhelm von Essen 1845–1848
 Moritz Edwin Adelbert von Engelhardt 1848–1851
 Gustav Hermann Christoph von Benckendorff 1851–1854
 Konstantin von Ungern-Sternberg 1854–1857
 Alexander Friedrich von Keyserling 1857–1862
 Alexander von der Pahlen 1862–1868
 Nikolai von Dellingshausen 1868–1869
 Gustav von Ungern-Sternberg 1869–1871
 Eduard von Maydell 1871–1878
 Reinhold von Rehbinder 1878–1881
 Wilhelm von Wrangell 1881–1884
 Woldemar von Tiesenhausen 1884–1886
 Georg Moritz Magnus von Engelhardt 1886–1889
 Eduard von Maydell 1889–1892
 Johann Georg Ernst von Grünewaldt 1892–1893
 Otto Bernhard von Budberg 1893–1902
 Eduard von Dellingshausen 1902–1918
 Otto von Lilienfeld 1918–1920